

Meldingenoverzicht 2024

Jaaroverzicht



INHOUD

Managementsamenvatting	pagina 3
1 Inleiding	pagina 4
2 Cijfers over het vliegverkeer	pagina 5
3 Aantallen melders, meldingen en oorzaken	pagina 6
4 Locaties van melders	pagina 9
5 Analyses van meldingen	pagina 12
6 Kaart met locatie van melders en meldingen	pagina 18

DISCLAIMER

Het Meldpunt Lelystad Airport heeft zich ten doel gesteld om voor een zo betrouwbaar mogelijke rapportage te zorgen. Niettemin is Meldpunt Lelystad Airport niet aansprakelijk voor onjuistheden die eventueel in deze rapportage voorkomen.



Managementsamenvatting

- Er zijn 854 meldingen door 98 personen ingediend tussen 1 januari en 31 december 2024. Lelystad Airport heeft in deze periode 75.120 vliegbewegingen gefaciliteerd.
- Het aantal meldingen is met ongeveer een factor 3 afgenomen ten opzichte van 2023 (2.628 meldingen), het aantal melders (98) is met afgerond 53% toegenomen ten opzichte van 2023 (64 melders), terwijl het aantal vliegtuigbewegingen nagenoeg gelijk is gebleven (75.176 in 2023).
- Het grootste deel van de meldingen is gedaan door twee personen die meer dan 50 meldingen hebben ingediend ('veelmelders'). Het totaal aantal meldingen door deze veelmelders is 497, waarvan 320 meldingen door één persoon.
- De binnengekomen meldingen zijn voorzien van onder andere een postcode, datum en tijdstip.
- De meeste meldingen (38%) komen uit Ens. In deze plaats woont een van de twee veelmelders.
- Er zijn twee postcodegebieden waar het aantal melders met twee of meer is toegenomen.
- 97% van de melders geeft geluid aan als oorzaak voor de melding.
- De meeste meldingen zijn ingediend tussen 9:00 en 17:00 uur en 19:00 en 20:00.
- Alle meldingen zijn digitaal ingediend via het portaal.
- Als alleen gekeken wordt naar de meldingen zonder de meldingen door veelmelders, dan blijkt dat de meeste meldingen (zowel in absolute zin als in verhouding tot het aantal bewegingen) zijn gedaan:
 - in mei, april en juli, terwijl in augustus het aantal bewegingen het hoogst was;
 - op maandagen, dinsdagen en zondagen, terwijl gemiddeld de zondagen de dagen waren met de minste vliegbewegingen op Lelystad Airport;
 - tussen 11:00 en 16:00 uur, waar ook het aantal bewegingen in die periode het hoogst is.
- Naar verhouding worden er over bepaalde vliegtuigtypes meer meldingen gedaan. Voor de vliegtuigtypes met 5 of meer meldingen betreft dit voornamelijk de vliegtuigtypes; de 'Extra NG' (EXNG), 'Fuji FA-200 Aero Subaru' (SUBA), de 'Eurocopter EC145' (EC45), de 'Beechcraft BE36-G36 Bonanza' (BE36) en de 'Fokker S-11 Instructor' (S11). Voor de meldingen zonder veelmelders zijn de types waar naar verhouding meer meldingen over worden gedaan hetzelfde, op de 'Eurocopter EC145' (EC45) uitgezonderd.
- Deze rapportage bevat 57 specifieke meldingen van 28 verschillende melders die niet gekoppeld zijn aan een vliegbeweging van of naar Lelystad. Het is wel mogelijk dat deze meldingen verband houden met vliegbewegingen die geen start of landing op Lelystad hadden maar bijvoorbeeld vliegbewegingen van of naar Schiphol betroffen. Ondanks dat deze meldingen niet gekoppeld zijn aan vliegbewegingen van of naar Lelystad, zijn ze toch in deze rapportage opgenomen.

1 Inleiding

Deze jaarrapportage van Meldpunt Lelystad Airport (het meldpunt) geeft inzicht in de meldingen die gedaan zijn over het vliegverkeer van, naar en op Lelystad Airport in de periode van 1 januari t/m 31 december 2024. In deze integrale jaarrapportage wordt een totaalbeeld geschetst met analyses.

De rapportage is gedeeld met deelnemers van de Commissie Regionaal Overleg Luchthaven Lelystad (CROLL).

De analyses zijn gebaseerd op informatie uit het registratiesysteem van het meldpunt Lelystad Airport (melders, meldingen en vragen), gegevens over het vliegverkeer en gegevens over het weer. Voor een goed beeld van de ontwikkelingen, vergelijken we de meest recente gegevens met de data van het jaar 2023.



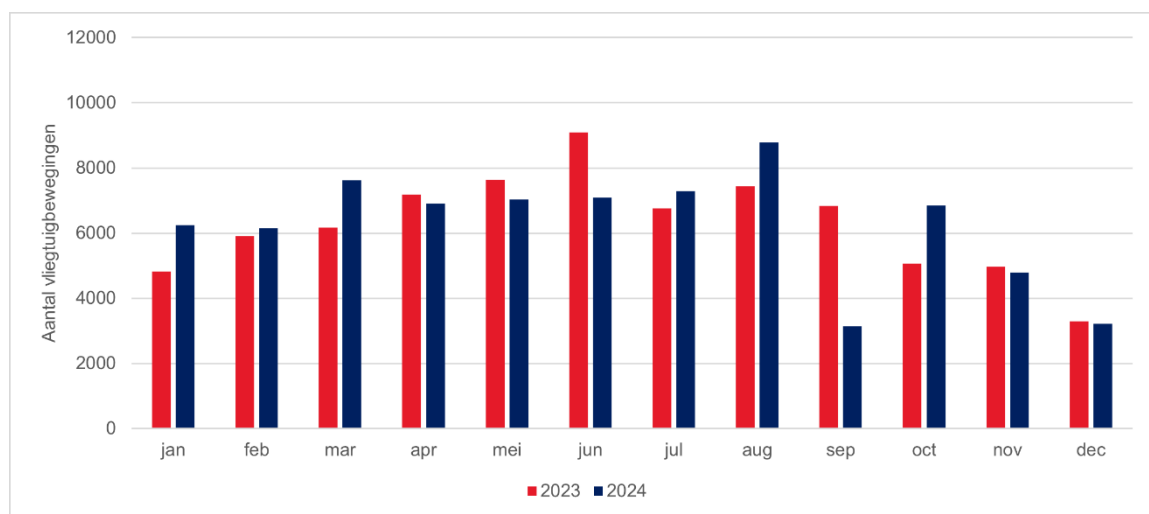
2 Cijfers over het vliegverkeer

Dit hoofdstuk geeft cijfers over het vliegverkeer van Lelystad Airport.

Aantal vliegtuigbewegingen

Het aantal vliegtuigbewegingen in 2024 op Lelystad Airport bedroeg 75.120, inclusief helikopters. Ten opzichte van 2023 (75.176) is het aantal vliegtuigbewegingen met 0,1% afgenomen.

Figuur 1 geeft het aantal vliegtuigbewegingen per maand weer in 2023 en 2024. In september was het aantal vliegtuigbewegingen het laagst (circa 3.100). In augustus was het aantal vliegtuigbewegingen het hoogst, circa 8.900. Ten opzichte van 2023 is het aantal bewegingen vooral in de maanden juni en september afgenomen.



Figuur 1. Aantal vliegtuigbewegingen (incl. helikopters) in 2023 en 2024 per maand

Baangebruik

De start-landingsbaan van Lelystad Airport is als gevolg van de overheersende windrichting vooral in zuidwestelijke richting (baanrichting 23) gebruikt. In 2024 was dit voor 67,2% van de starts en landingen het geval. De overige 32,8% van de starts en landingen zijn uitgevoerd in de andere richting (baanrichting 05).

Tijdstippen

Luchthaven Lelystad is open van 07.00 uur tot 22.00 uur lokale tijd. Het grootste deel van de starts en landingen vond overdag plaats, tussen 8:00 uur en 18:00 uur:

	2024
Ochtend, voor 8:00 uur	0,1%
Overdag, tussen 8:00 uur en 18:00 uur	89,0%
's Avonds, na 18:00 uur	10,9%

In de analyses in hoofdstuk 5 zijn ook de aantallen bewegingen per uur van de dag opgenomen.

3 Aantallen melders, meldingen en oorzaken

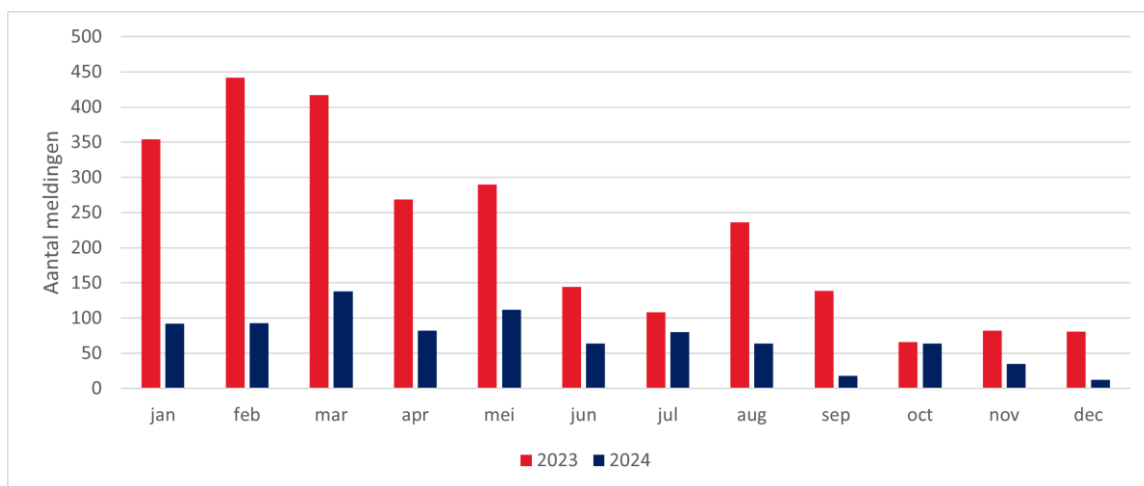
Dit hoofdstuk geeft cijfers over het aantal melders, meldingen en oorzaken van meldingen over het vliegverkeer van Lelystad Airport.

Aantal meldingen

In 2024 zijn 854 meldingen gedaan door 98 melders. Het aantal meldingen is met ongeveer een factor 3 afgenomen ten opzichte van 2023 (2.628 meldingen); het aantal bekende melders is met 53% toegenomen ten opzichte van 2023.

	2023	2024
Totaal aantal meldingen	2.628	854
Bekende melders	64	98

Figuur 2 toont het totale aantal meldingen per maand in 2023 en 2024. In maart 2024 werd het hoogste aantal meldingen van dat jaar geregistreerd. In alle maanden lag het aantal meldingen aanzienlijk lager dan in 2023, met uitzondering van oktober, waar het verschil klein is.



Figuur 2. Aantal meldingen in 2023 en 2024 per maand

Aantal meldingen per 100 vliegtuigbewegingen

In 2024 zijn er gemiddeld per 100 vluchten 1,14 meldingen gedaan, ten opzichte van 3,5 in 2023. In januari (1,5), februari (1,5), maart (1,8) en mei (1,6) zijn gemiddeld de meeste meldingen per 100 vluchten gedaan. In de overige maanden lag dit aantal onder de 1.5 meldingen per 100 vluchten. Hoofdstuk 5 geeft verder inzicht in het aantal meldingen in relatie tot het aantal vliegtuigbewegingen per tijdsperiode (maand, week, uur).

Aantal meldingen per melder

De meeste melders (87 van de 98, 89%) hebben 1 tot 10 meldingen gedaan. In totaal betreft dit 173 meldingen. De overige 80% van de meldingen is gedaan door 11% van de melders, waarbij er één melder is geweest die 320 meldingen (37% van het totaal aantal meldingen) heeft gedaan en één melder die 177 meldingen (21% van het totaal aantal meldingen) heeft gedaan.

aantal meldingen	door melders	aantal meldingen	% melders	% meldingen
1 - 10	87	173	89%	20%
11 - 20	6	74	6%	9%
21 - 30	1	23	1%	3%
31 - 40	0	0	0%	0%
41 - 50	2	87	2%	10%
>50	2	497	2%	58%
Totaal	98	854	100%	100%

Veelmelders

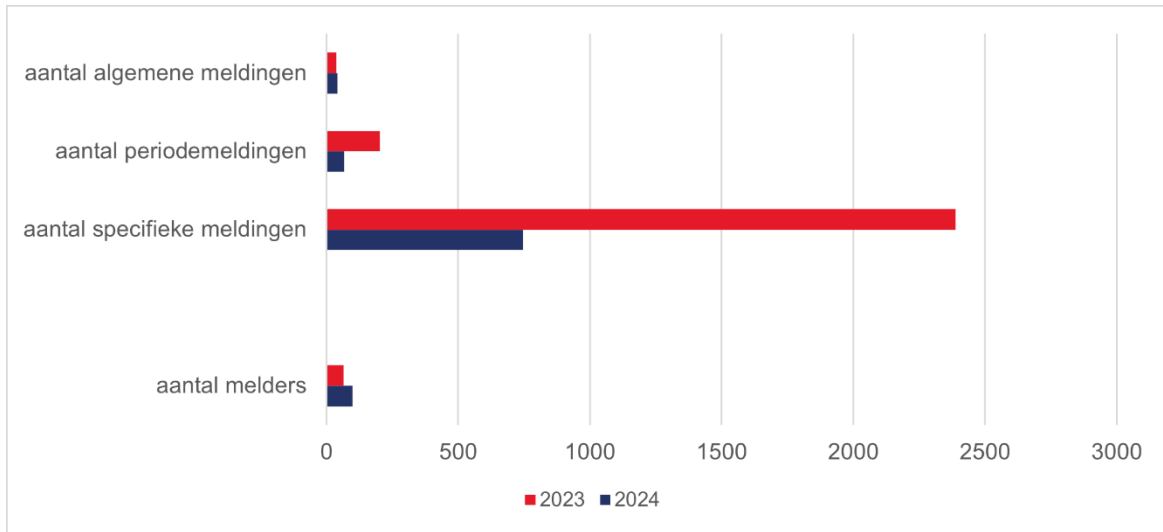
Personen die meer dan 50 meldingen hebben ingediend, zijn in deze rapportage 'veelmelders' genoemd. De analyses in hoofdstuk 5 zijn zowel met als zonder de meldingen van veelmelders gemaakt. Hierbij is aangesloten bij de analyse van meldingen rondom Schiphol. Ook daar zijn veelmelders en overige melders in twee categorieën verdeeld, zodat er geen vertekend beeld van de data ontstaat. Het percentage veelmelders ten opzichte van het totaal aantal melders was, in 2024, 2%

Type meldingen en oorzaak meldingen

In het registratiesysteem zijn de hindermeldingen opgesplitst in:

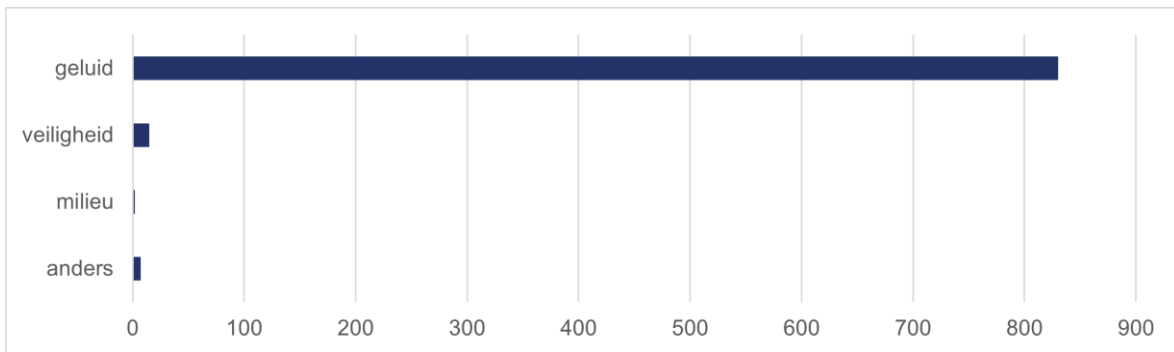
- periodemeldingen, die de melder de mogelijkheid geven om ervaren hinder, van vliegverkeer van/naar Lelystad Airport, over een bepaalde tijdsperiode te melden;
- specifieke meldingen, waarbij de melder de precieze datum en tijd van ervaren hinder over een specifieke vliegtuigbeweging van/naar Lelystad Airport aangeeft;
- algemene meldingen, klachten en vragen over bijvoorbeeld het milieubeleid met betrekking tot Lelystad Airport.

Het grootste aantal meldingen (ruim 87%) in 2024 betreft specifieke meldingen. Ten opzichte van 2023 is zowel het aantal specifieke meldingen als het aantal periodemeldingen afgenomen (Figuur 3).



Figuur 3. Type meldingen

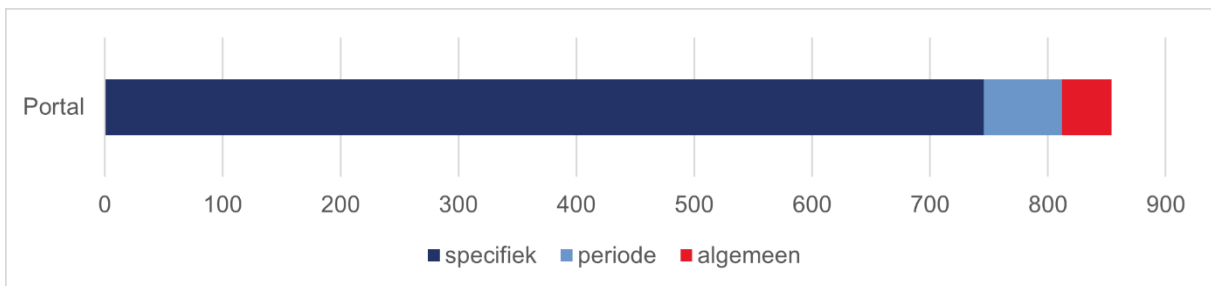
Bij een melding kan een oorzaak (geluid, veiligheid, milieu, anders) worden aangegeven. Verreweg de meeste meldingen gaan over geluid (97%) (Figuur 4).



Figuur 4. Oorzaak van meldingen

Wijze van indienen van meldingen

In 2023 is per juni een portal in gebruik genomen voor het doen van meldingen. Figuur 5 geeft de wijze van indienen van de meldingen weer in 2024. Alle meldingen die zijn gedaan, zijn ingediend via het portaal.



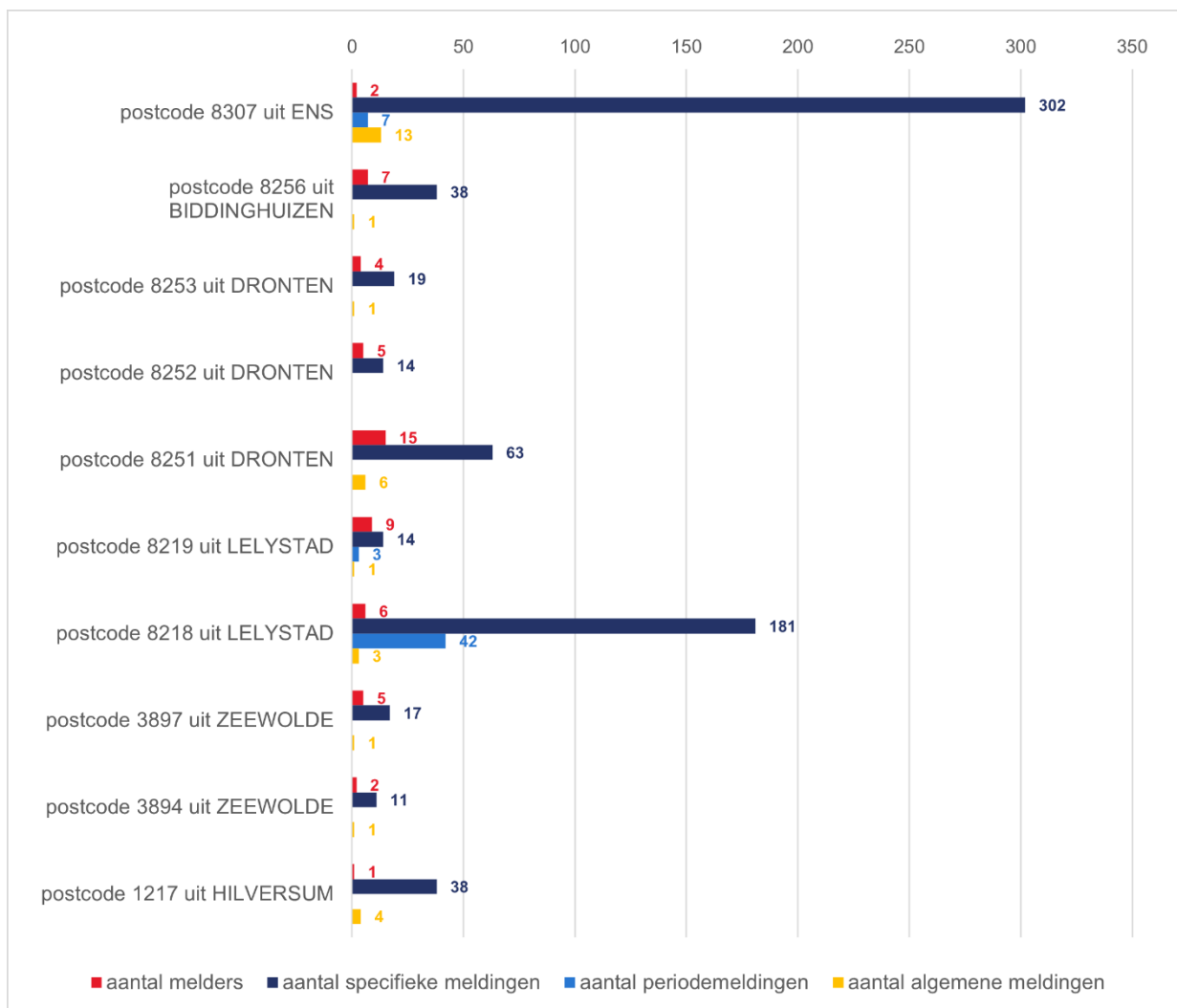
Figuur 5. Wijze van indienen van meldingen

4 Locaties van melders

Dit hoofdstuk geeft inzicht in de locaties van de melders en meldingen.

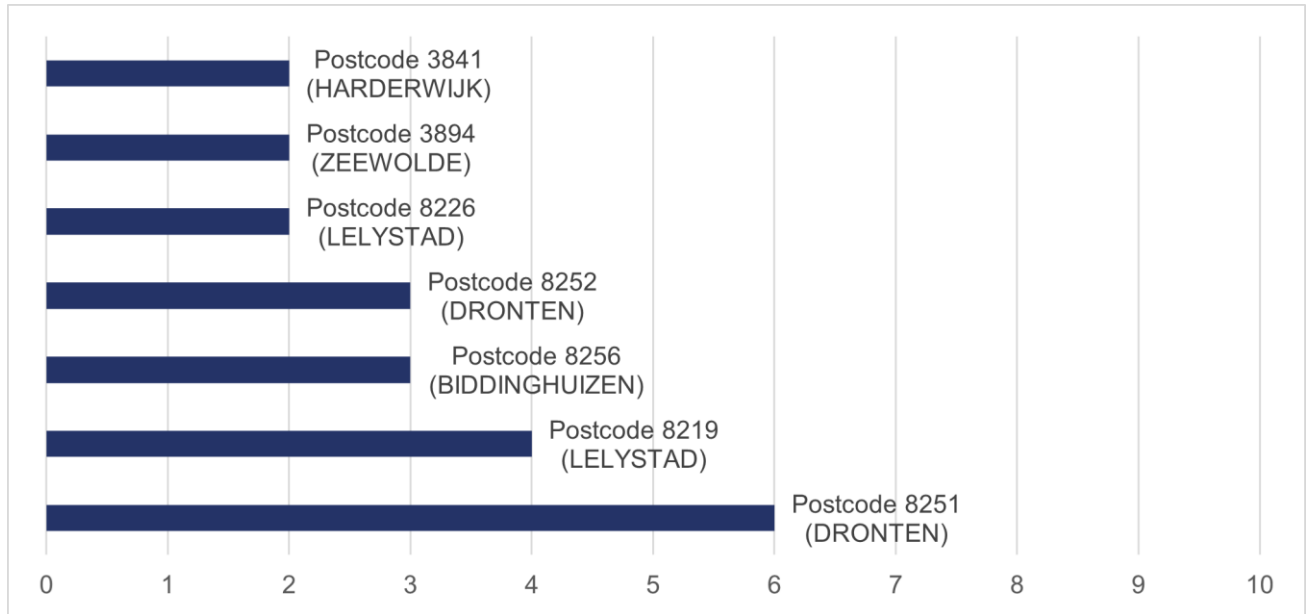
Top 10: melders en meldingen per postcodegebied

Vanuit meerdere postcodegebieden zijn meldingen gedaan. Figuur 6 geeft de top 10 weer van de 4 cijferige postcodegebieden (PC4) op basis van het aantal melders en vervolgens het aantal meldingen. Vanuit postcodegebied 8307 zijn verreweg de meeste meldingen (322, bijna 38%) gedaan, waarvan 320 meldingen door één melder.



Figuur 6. Top 10: melders en meldingen per postcodegebied

In vergelijking met 2023 zijn er vanuit 30 nieuwe postcodegebieden door één melder één of meer meldingen gedaan. Er zijn twee postcodegebieden waar het aantal melders met twee of meer is toegenomen. Vanuit twee postcodegebieden zijn er door minder melders meldingen gedaan in vergelijking met 2023. In de volgende gebieden is het aantal melders met twee of meer toegenomen (Figuur 7).

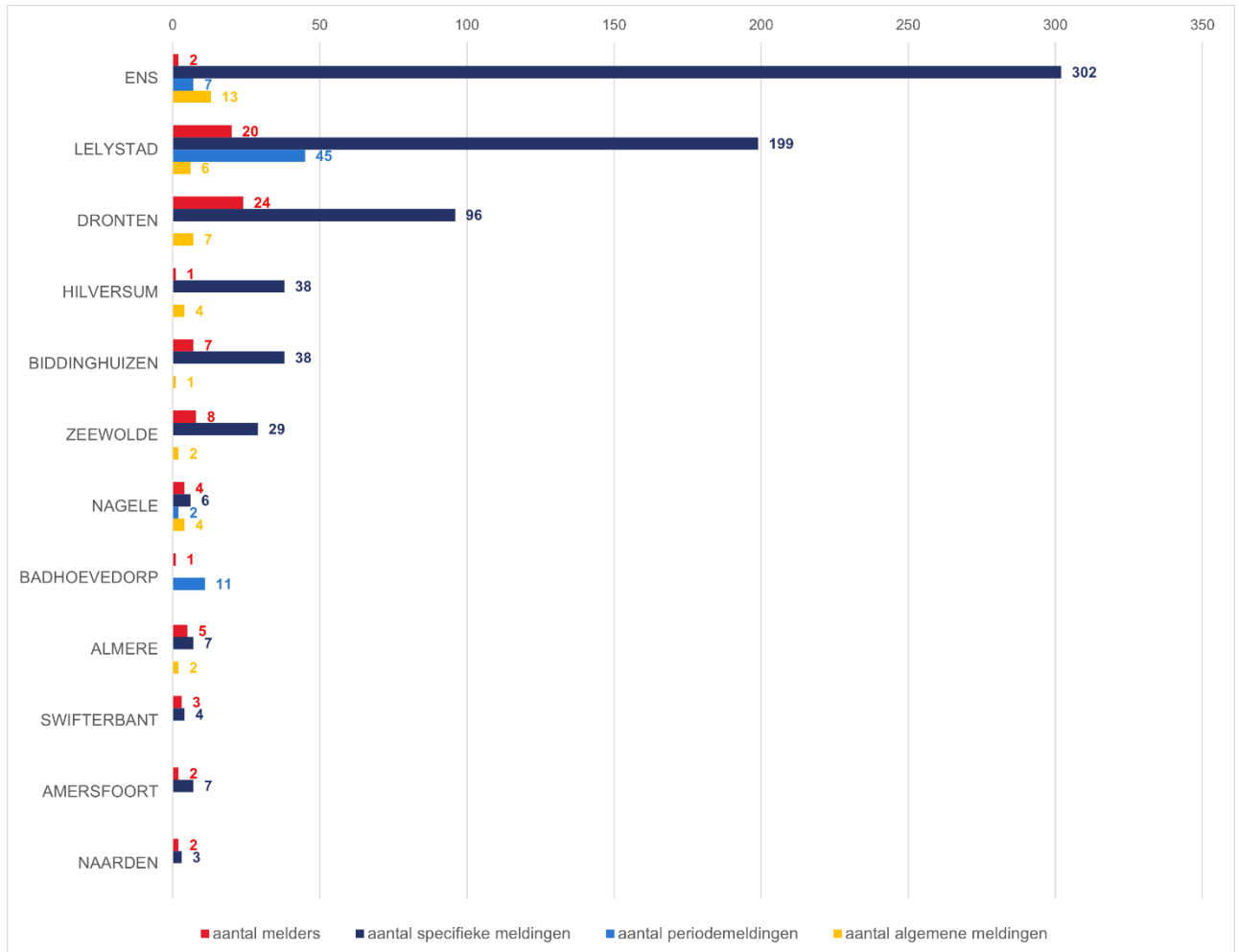


Figuur 7. Verschil in aantal melders ten opzichte van 2023



Plaatsen met de meeste melders en meldingen

Vanuit 29 plaatsen zijn meldingen gedaan. Figuur 8 geeft de 12 plaatsen weer met meer dan één melder of meer dan 10 meldingen in 2024. Vanuit Ens zijn de meeste meldingen (322, bijna 38%) gedaan, waarvan 320 meldingen door één melder.



Figuur 8. Plaatsen met meeste melders en meldingen

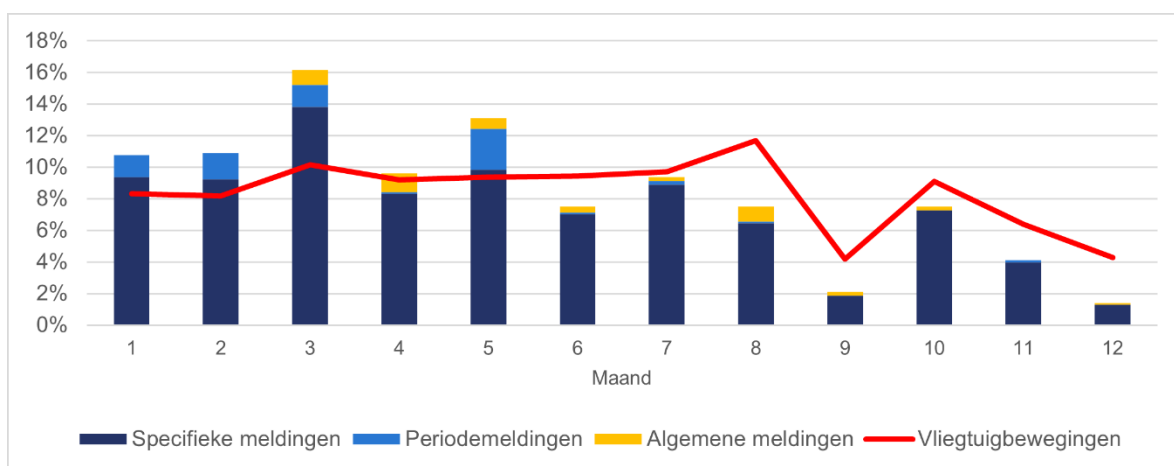
5 Analyses van meldingen

Dit hoofdstuk geeft inzicht in het aantal meldingen in relatie tot het aantal vliegtuigbewegingen, beide in procenten ten opzichten van het totaal aantal. Er is gekeken naar meldingen per maand, per week, per weekdag, per uur van de dag en per vliegtuigtype. De analyses zijn gedaan zowel met als zonder meldingen door veelmelders. Er is ook een analyse gedaan voor meldingen die niet zijn gekoppeld aan vliegbevingen van of naar Lelystad Airport.

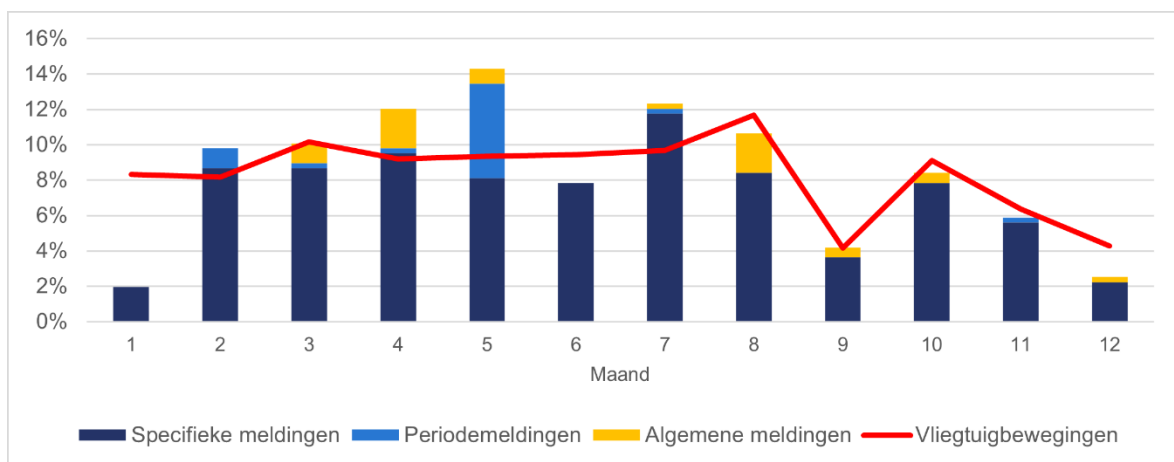
Meldingen per maand

In maart en mei zijn de meeste meldingen gedaan. In deze maanden zijn verhoudingsgewijs meer meldingen per vliegtuigbeweging gedaan dan in de overige maanden. De minste meldingen zijn gedaan in september, november en december (Figuur 9).

Het aantal meldingen zonder de meldingen door veelmelders was het hoogst in mei, gevolgd door april en juli; in januari en december was dit aantal het laagst (Figuur 10). Er is een kleine maar zichtbare relatie te zien in 2024 tussen het totaal aantal meldingen per maand en het aantal vliegtuigbewegingen per maand. Deze relatie is ook zichtbaar als de meldingen door veelmelders buiten beschouwing wordt gelaten.



Figuur 9. Aantal meldingen per maand



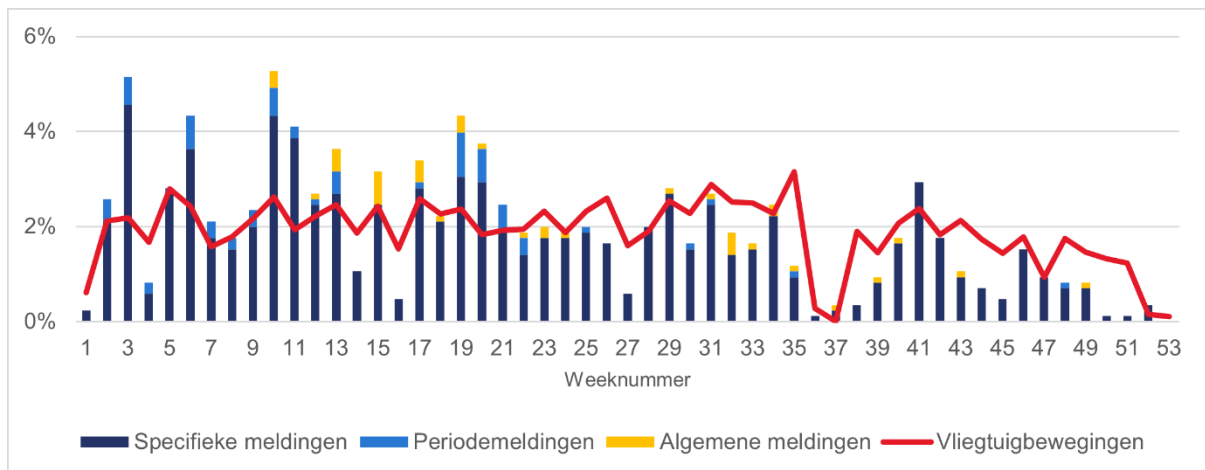
Figuur 10. Aantal meldingen per maand - excl. meldingen door veelmelders

Meldingen per week

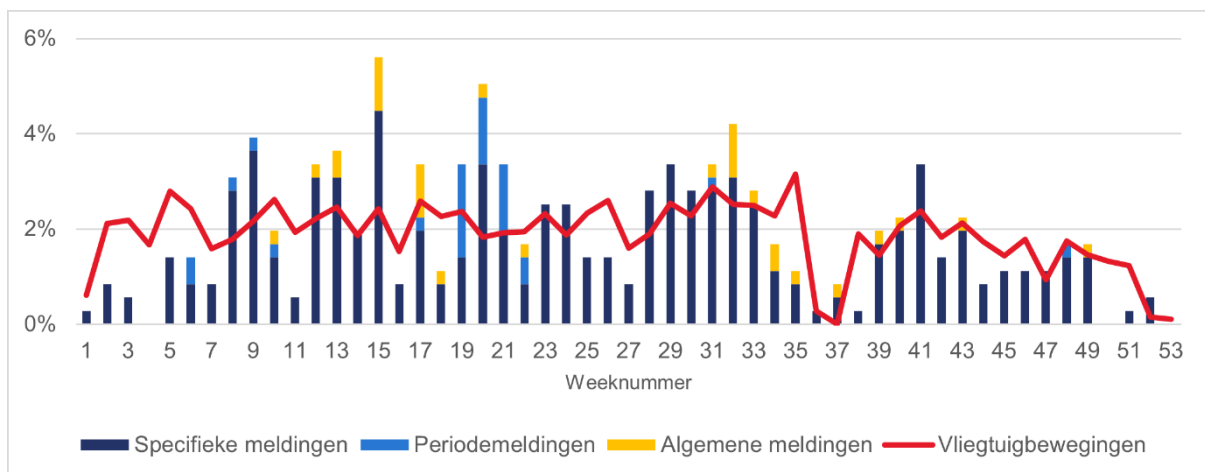
Het patroon van meldingen per week sluit aan bij het patroon per maand. In week 3 en 10 zijn de meeste meldingen gedaan. Zonder de meldingen van veelmelders zijn de meeste meldingen gedaan in de weken 15, 20 en 32.

Er zijn zowel periodes waarin er ten opzichte van het aantal vliegtuigbewegingen veel meldingen zijn gedaan als periodes waarin dit aantal laag is. Echter, de trend van meer naar minder vliegbevingen en andersom is wel zichtbaar in het aantal meldingen. Dit bevestigt het beeld van een kleine maar zichtbare relatie tussen het verloop van het aantal meldingen en het totaal aantal vliegtuigbewegingen over het jaar.

Ook als de meldingen door veelmelders buiten beschouwing worden gelaten, is deze trend zichtbaar tussen het aantal meldingen en het aantal vliegtuigbewegingen.



Figuur 11. Aantal meldingen per week

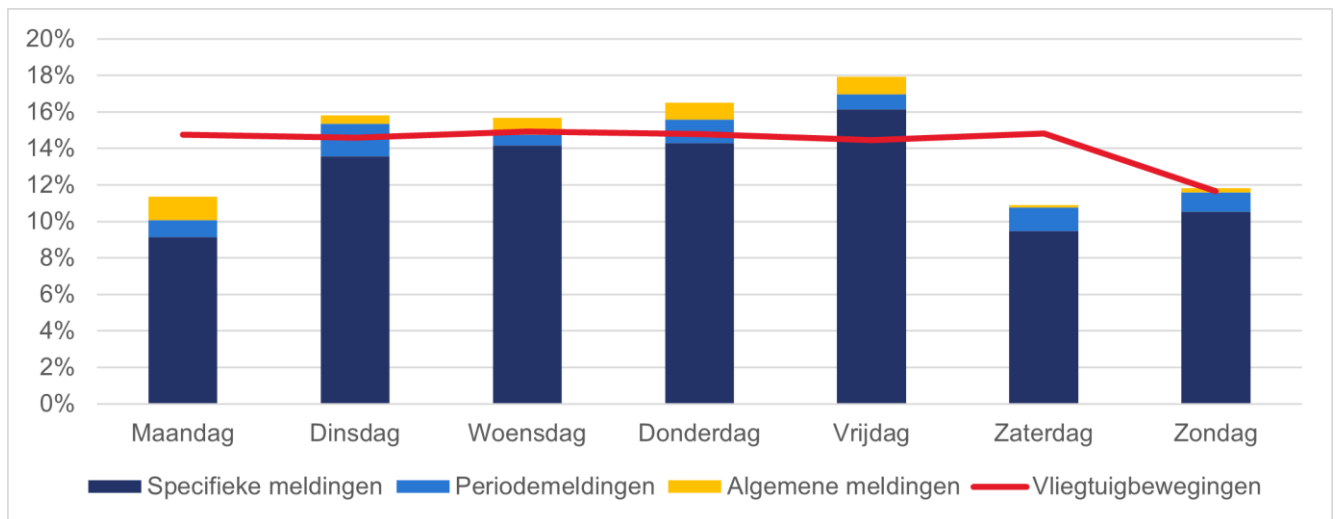


Figuur 12. Aantal meldingen per week - excl. meldingen door veelmelders

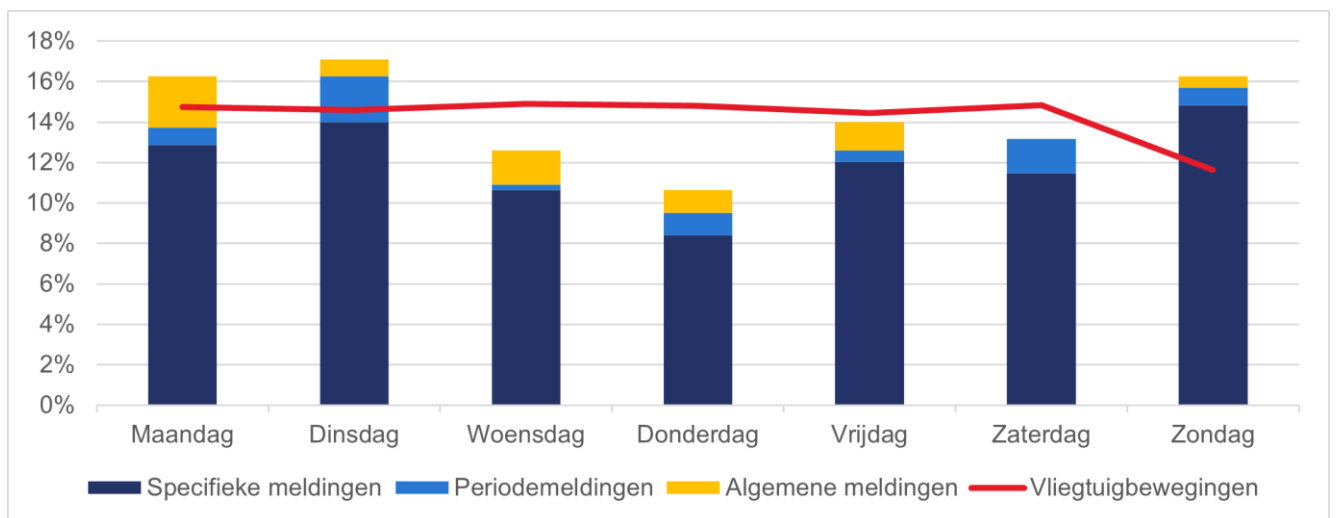
Meldingen per weekdag

De meeste meldingen zijn gedaan op de vrijdagen; op dinsdag t/m donderdag is een vergelijkbaar aantal meldingen gedaan. Dit geldt ook voor maandag, zaterdag en zondag. Er is echter geen duidelijke relatie zichtbaar tussen het totaal aantal meldingen en het aantal vliegtuigbewegingen per weekdag. Wel valt op dat op de vrijdagen relatief meer meldingen worden gedaan ten opzichte van het aantal bewegingen, terwijl op de maandagen en zaterdagen relatief minder meldingen worden gedaan.

Als de meldingen door veelmelders buiten beschouwing worden gelaten, is een ander patroon zichtbaar: maandag, dinsdag en zondag zijn een vergelijkbaar aantal meldingen gedaan. Dit geldt eveneens voor woensdag, vrijdag en zaterdag. Er is geen duidelijke relatie met het aantal bewegingen. Op de maandagen, dinsdagen en zondagen worden relatief meer meldingen gedaan, terwijl op de overige dagen relatief minder meldingen worden gedaan.



Figuur 13. Aantal meldingen per weekdag

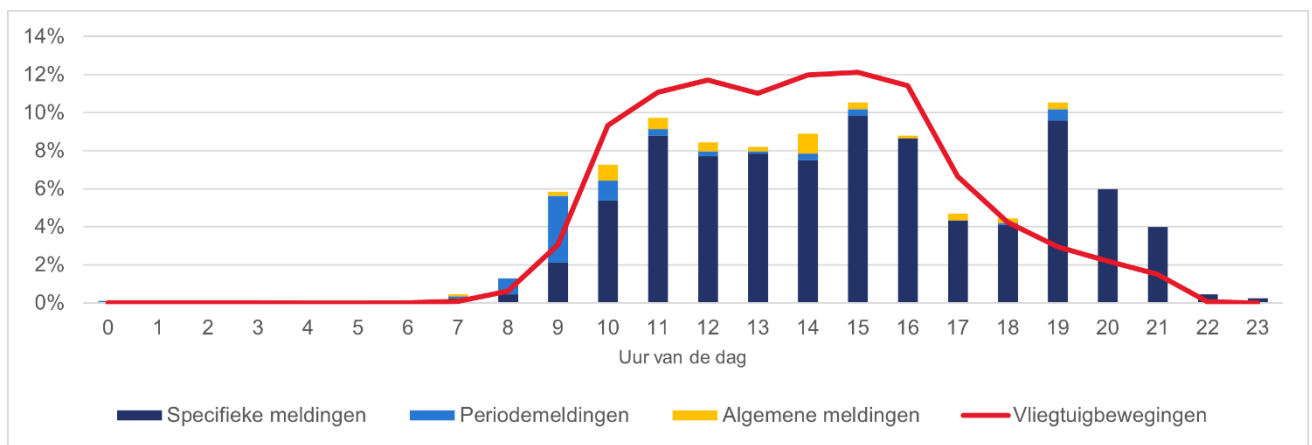


Figuur 14. Aantal meldingen per weekdag - excl. meldingen door veelmelders

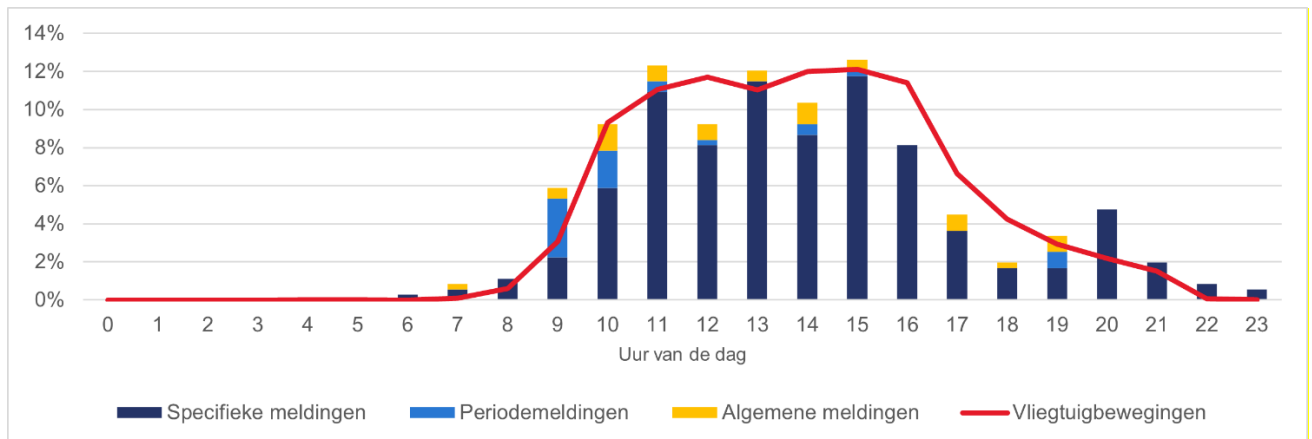
Meldingen per uur van de dag

De meeste meldingen worden gedaan tussen 10:00 en 17:00 uur en 19:00 en 20:00 uur. Het patroon van het aantal meldingen over de dag komt goed overeen met het patroon in het aantal vliegtuigbewegingen, met uitzondering van 19:00 tot 20:00. Verhoudingsgewijs zijn er in de avond na 19:00 uur meer meldingen per vliegtuigbeweging dan overdag.

Ook als de meldingen door veelmelders buiten beschouwing worden gelaten komt het patroon van het aantal meldingen over de dag goed overeen met het patroon in het aantal vliegtuigbewegingen. Alleen valt op dat het aantal meldingen tussen 20:00 en 21:00 uur verhoudingsgewijs hoog is en tussen 18:00 en 19:00 verhoudingsgewijs laag is.



Figuur 15. Aantal meldingen per uur



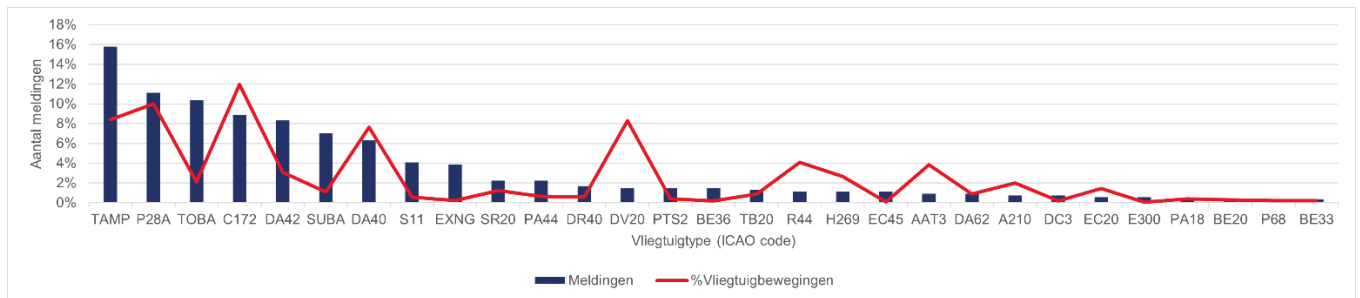
Figuur 16. Aantal meldingen per uur - excl. meldingen door veelmelders

Meldingen per vliegtuigtype (top 30)

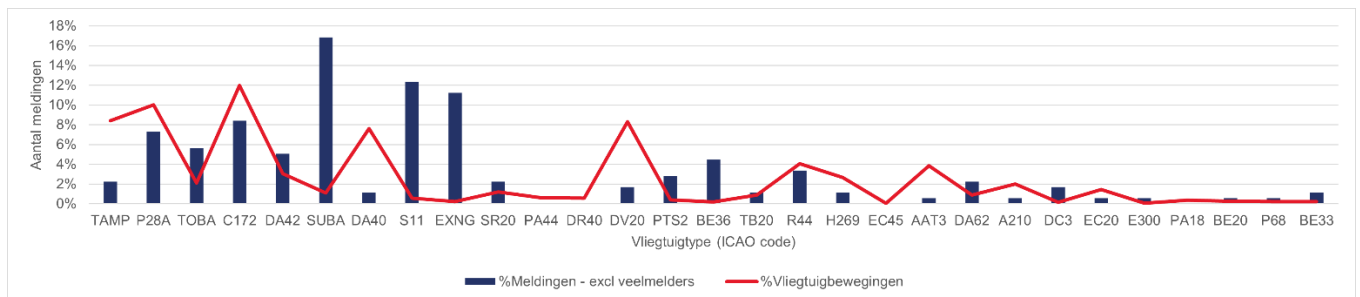
Op Lelystad Airport vlogen in 2024 ruim 200 verschillende type vliegtuigen of helikopters. Ruim 90% van het aantal vliegtuigbewegingen is uitgevoerd door de 30 meest voorkomende vliegtuigtypes of helikopters.

De meeste meldingen zijn gekoppeld aan specifieke vliegtuigtypes of helikopters. Echter, niet alle meldingen konden aan een type worden gekoppeld.

Naar verhouding worden er over bepaalde vliegtuigtypes of helikopters meer meldingen gedaan. Voor de types met 5 of meer meldingen betreft dit voornamelijk: de 'Extra NG' (EXNG), 'Fuji FA-200 Aero Subaru' (SUBA), de 'Eurocopter EC145' (EC45) helikopter, de 'Beechcraft BE36-G36 Bonanza' (BE36) en de 'Fokker S-11 Instructor' (S11). Voor de meldingen zonder veelmelders zijn de types waar naar verhouding meer meldingen over worden gedaan hetzelfde, op de 'Eurocopter EC145' (EC45) uitgezonderd.



Figuur 17. Aantal meldingen per vliegtuigtype (top 30)

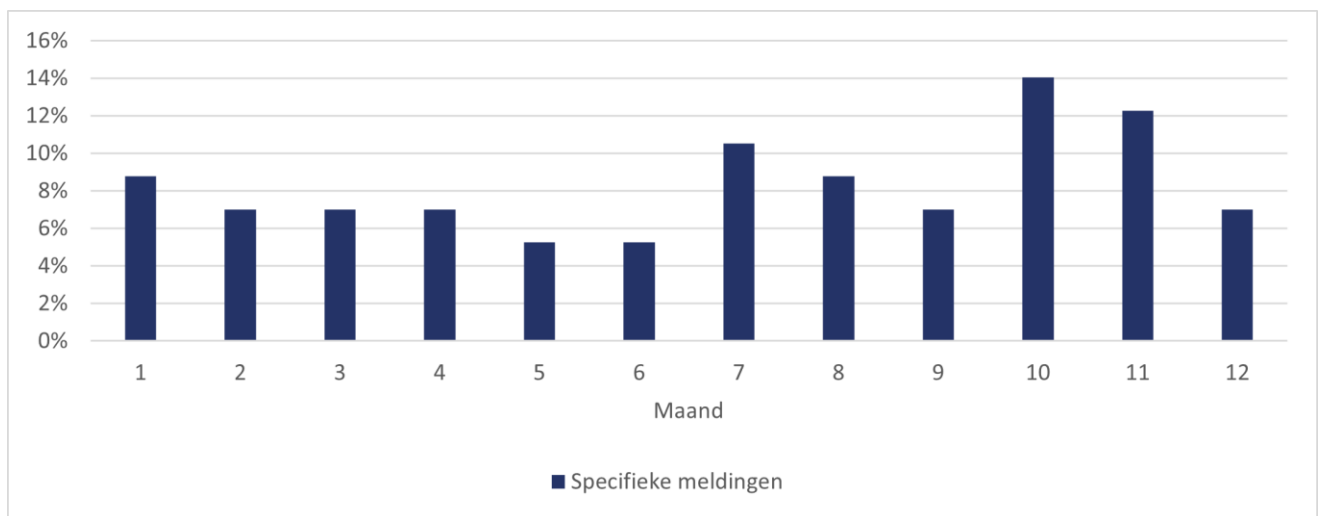


Figuur 18. Aantal meldingen per vliegtuigtype (top 30) - excl. meldingen door veelmelders

Niet-gekoppelde meldingen aan vliegbewegingen

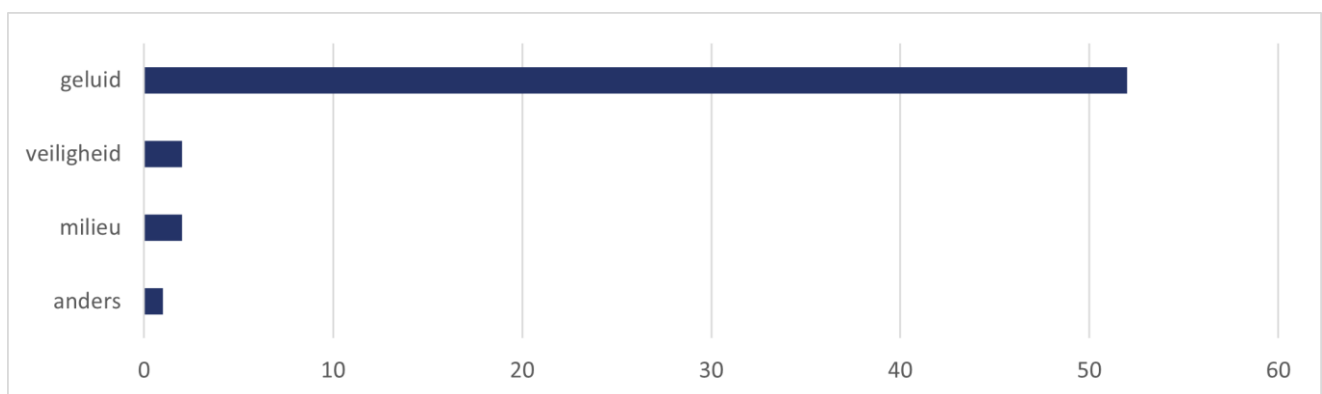
In 2024 zijn er 57 specifieke meldingen van 28 verschillende melders, die niet gekoppeld zijn aan een vliegbeweging van of naar Lelystad. Dit komt neer op 6,6% van het totale aantal meldingen. Er zijn bij deze meldingen geen nieuwe melders. Van deze meldingen zijn er 12 afkomstig van de veelmelders in deze rapportage.

Figuur 19 toont het percentage meldingen per maand die niet zijn gekoppeld aan vliegbewegingen van of naar Lelystad. Uit het figuur blijkt geen duidelijke trend in het aantal niet-gekoppelde meldingen. Wel is zichtbaar dat in het laatste kwartaal (oktober tot en met december) het hoogste aantal niet-gekoppelde meldingen voorkomt.



Figuur 19. Meldingen die niet zijn gekoppeld aan vliegbewegingen van of naar Lelystad Airport

Bij een melding kan een oorzaak (geluid, veiligheid, milieu, anders) worden aangegeven. Het merendeel van de niet-gekoppelde meldingen zijn afkomstig van geluid (91%) (Figuur 20).



Figuur 20. Oorzaak van niet-gekoppelde meldingen

6 Kaart met locatie van melders en meldingen

Onderstaande kaart geeft de postcodelocaties (middenpunt van de volledige 6-positie postcodegebieden (PC6)) van de melders met een weergave van het aantal meldingen.

